

ПОЯСНИТЕЛЬНАЯ ЗАПИСКА

Всероссийский модульный проект «Сельское подворье РФ 2023-2063» <https://vk.com/public222621674> (далее Проект, Сельское подворье) реализуется в рамках содействия решению целей и задач Государственной программы Российской Федерации «КОМПЛЕКСНОЕ РАЗВИТИЕ СЕЛЬСКИХ ТЕРРИТОРИЙ», национальных проектов РФ и Послания Президента РФ Федеральному собранию (2024 г.).

Автором идеи и Руководителем Проекта является Президент Некоммерческого партнерства «Центр молодежных и предпринимательских инициатив «Поколение – 2025»» Соснова Светлана Дмитриевна (моб. тел. +7 (985) 365-95-00, эл. почта director@leader-ea.su).

Проект охватывает 89 субъектов РФ, 16 053 сельских поселений (сельских советов, территориальных образований), направлен на целевые аудитории: местных жителей, многодетные семьи, участников СВО, граждан СНГ и иных стран, желающих переехать жить и работать в сельские территории Российской Федерации, кадровых специалистов.

Сельское подворье — это сохранение лучших традиций ведения сельского хозяйства СССР (колхозы), усиление новыми современными технологиями «Деревня 5.0», с учетом недооценённых активов (земля от брошенных деревень, необработанные земли при домовладениях, человеческий ресурс, ЛПХ-личные подсобные хозяйства), где в основу легли основные принципы Проекта:

1. Цифровая экономика – IT платформа с личными кабинетами жителей сельских территорий, сформированными для них возможностями от оплаты счетов до совместного ведения, организации, контроля жизнедеятельности деревни, прямой связи с местной властью и решением социально-бытовых проблем, подачи частных инициатив по благоустройству и развитию сельской территории.
2. Замкнутый цикл производства: возобновляемого сельхозпроизводства и потребления при максимальном использовании ресурсов, исключение отходов и негативного влияния на природу, на этом принципе производится органическая продукция (как один из стимулов переезда в деревню).
3. Продовольственная безопасность, основанная на ЛПХ. На данный момент от 40 до 70 % земли приусадебных участков не используются жителями деревни. Проект создает условия для передачи в аренду неиспользованных земель администрации или местным фермерам. Обеспечение себя-семьи-деревни-области продовольственной органической продукцией. Производство и переработка органической продукции (см. п.2).
4. Функционально-организационная модель деревни 5:0., основанная на принципах метода Чартаева, советского опыта и современных управленческих моделей, предполагает выбор одной территории (деревни), которая становится точкой роста

в сельском территориальном образовании и донором для территории сельского совета, стимулирующая капиталовложения в конкретно взятую деревню, село, хутор. Оплата труда жителя сельских территорий предусматривает уровень выше среднего по региону, как минимум в 2 раза (см. пункты 2-3).

5. Трудовая миграция. Внутренняя трудовая миграция организуется по принципу: «Работа-дом-отдых», способствуя формированию потока переселения из города в деревню. Внешняя трудовая миграция осуществляется на основе плановой работы с переселенцами, репатриантами и соотечественниками (МИД РФ, МВД, Россотрудничество) в рамках Государственной программы по оказанию содействия добровольному переселению в Российскую Федерацию соотечественников, проживающих за рубежом, Постановление Правительства Российской Федерации от 28 декабря 2006 г. № 817 "О свидетельстве участника Государственной программы по оказанию содействия добровольному переселению в Российскую Федерацию соотечественников, проживающих за рубежом».

В Проекте реализуются программы:

- **«Дети и агротехнологическое образование и отдых»:** организация детского и молодежного досуга, построенного на принципах: новых знаний, творчества, изобретений, инноваций, применение и реализация проектов на территории сельского проживания.
- **«Молодежь селу»:** организация Конкурса по 22 направлениям Госпрограммы «КРСТ», национальных проектов и направлений деятельности Проекта «Сельское подворье».
- **«Молодежь в село»:** организация движения внутренней трудовой миграции в сельские поселения молодежи с предоставлением ресурсов и возможностей: приобретения собственного благоустроенного дома от 100 кв.м. (коробочных решений) с приусадебным участком не менее 30 соток с хозяйственными постройками, местами отдыха, организацией трудовых мест, достойной оплаты труда, а также комфортного и благоустроенного проживания в деревне со всей имеющейся социально-инженерной инфраструктурой, местами отдыха, творчества и спорта.
- **«Опорная территория и точки роста»:** ревизия, анализ, концептуальные и методологические решения (мастер-планы, дорожные карты), выявление на территории сельского поселения опорной деревни и точек роста в опорной деревне, а также в соседствующих деревнях, селах для развития по принципам ГЧП и МЧП опорной территории. За счет наполнения местного бюджета налогами, внебюджетными средствами, инвестициями, партнерскими программами развиваются все территории, входящие в сельские поселения.
- **«Карта качества жизни на селе»:** совместно с жителями, Главами и специалистами сельских поселений/ территориальных образований, старостами, муниципальными депутатами, профильными экспертами, учеными формируется

«Карта качества жизни на селе», для определения стандартов качества жизни на селе, привлечения инвесторов и предпринимателей, профессиональных кадров, повышения квалификации, подготовки и переподготовки руководителей и специалистов.

- **«Кадры решают все»:** обучающие программы, направленные на подготовку, переподготовку, повышение квалификации профессиональных и личностных компетенций: муниципальных депутатов, Глав сельских поселений, территориальных образований, специалистов администраций сельских поселений, старост, активных жителей, молодежи. Формирование института старост.
- **«Наука в село и для села»:** внедрение новых технологий в ЛПХ, КФХ. Создание условий студентам, молодым ученым для изобретений, новаций и технологий, улучшающих производительность труда, сберегающих природные ресурсы, облегчающих труд жителей сельских поселений в ЛПХ, КФХ. Развитие новых форм занятости на селе.
- **«Продовольственная безопасность»:** стимулирующие программы развития МФХ в сельских поселениях, здорового образа жизни. Формирование социально-логистической структуры на селе, в деревне, позволяющей закрыть продовольственную корзину от 60 до 80%, продажа излишков на других рынках. Переработка сельскохозяйственной продукции. Утилизация жизнедеятельности КРС, птицеводства, пищевых отходов – переработка и дальнейшее использование в растениеводстве (органическая продукция).
- **«Высокопрофессиональный житель деревни»:** обучающие программы по ЛПХ, МФХ, КФХ, позволяющие местным жителям выращивать сельскохозяйственную продукцию высокого качества, постоянно повышая свои компетенции ухода и переработки.
- **«Комфортный труд, чистая среда»:** программа, направленная на формирование сетевой сервисной структуры с базой мини МТС для обеспечения жителей занимающихся ЛПХ, КФХ, МФХ всеми необходимыми услугами, а также уборкой придомовой территории, уходом за садом и огородом, консьерж службой.

На текущий момент реализуется 1й этап:

1. Ревизия всех земельно-имущественных активов каждой деревни (постановка на учет), оценка человеческого капитала/ресурсов, ЛПХ – **финансирование в Госпрограмме КРСТ не заложено.**
2. Анализ и разработка документации: концепции, мастер-плана с точками роста, дорожной карты и т.д. - **финансирование в Госпрограмме КРСТ не заложено.** Все согласуется с жителями, местными органами власти.
3. Разработка проектно-сметной документации - **финансирование в Госпрограмме КРСТ не заложено.**

4. Разработка совместно с экспертным сообществом, Главами сельских советов, старостами Карты качества жизни на селе - **финансирование в Госпрограмме КРСТ не заложено**

На текущий момент реализуется 2й этап:

1. Организованы рабочие и экспертные группы ТПП РФ: Рабочая группа «Развитие сельских территорий РФ 2023-2063», Комиссия по развитию креативных индустрий в Совете по финансово-промышленной и инвестиционной политике (от 21.08.2023г.), ГД ФС РФ и СФ ФС РФ.
2. Создание юридической организации «Фонд развития сельских территорий».
3. Организация деятельности Совета Глав сельских территорий и территориальных образований, старост: разработка карты качества жизни на сельских территориях, обучение Глав, специалистов администраций сельских советов, старост, активных граждан, молодежи и детей (преемственность поколений, сохранение культурных и самобытных традиций, новейшим управленческим компетенциям, пространственному и стратегическому мышлению), обмен опытом и т.д.
4. Организация дистанционного обучения населения технологиям ЛПХ, КФХ, в том числе первичным бухгалтерским и юридическим знаниям.
5. Организация поддержки животноводства, птицеводства, растениеводства, рыбоводства и аквакультуры для жителей сельских территорий, обеспечение ветеринарными услугами, кормовой базой (см. пункт 2 «принципы»).
6. Организация сервисных компаний на сельских территориях.
7. Организация деятельности Совета предпринимателей и инвесторов. Прямое взаимодействие между Главами муниципальных районов, сельских советов с инвесторами, предпринимателями.
8. Организация института старост (кадровый рост, кадровая программа).
9. Реализация функционально-организационной модели на селе.
10. Организация контроля на местном, региональном и федеральном уровнях.

На сегодняшний день подписали соглашения сельские советы: Елецкий район, Федоровский сельсовет (Липецкая область), Приозерский муниципальный район, Сосновское сельское поселение (Ленинградская область), Курский район, Рышковский сельсовет (Курская область) о развитии сельских поселений, на стадии согласования: Московская область, Краснодарский край, Оренбургская область, Ростовская область, Тамбовская область, Приморский край

по отраслевым направлениям:

- Строительство;
- Благоустройство территорий;
- Благоустройство жилища;
- Инженерная инфраструктура;
- Образование;

- IT;
- Продовольственная безопасность;
- Ремесло. Мастерские. Артели;
- Утилизация отходов;
- Отдых, культура, туризм, спорт;
- Водные ресурсы;
- Лесные ресурсы.

СТРУКТУРА Проекта:

Наблюдательный совет Всероссийского модульного проекта «Сельское подворье РФ 2023-2063» (далее - наблюдательный совет, Проект) является высшим коллегиальным органом управления Проекта.

Экспертный совет – общественно-экспертный совет является коллегиальным органом, формируется из профильных отраслевых специалистов с опытом не менее 5 лет, зарекомендовавших себя в профессиональном сообществе, ведущих ВНИИ и НИИ РФ, отраслевых вузов.

Совет Глав сельских территорий и территориальных образований, старост - создается для горизонтального взаимодействия между Главами, старостами, выработки инициатив для руководителей субъектов РФ, профильных министерств и ведомств, обмена опытом, дополнительного профессионального обучения, организации мероприятий.

Фонд развития сельских территорий - занимается организацией развития интеграционных механизмов и форм взаимодействия, активизации частной инициативы внутри муниципалитетов, сельских поселений, в том числе через механизмы частно-муниципального взаимодействия, привлечение бюджетных и внебюджетных средств. Синтез частно-муниципального и межмуниципального взаимодействия станет наиболее эффективной формой развития территорий.

Совет предпринимателей и инвесторов - формируется из ответственных предпринимателей, компаний, организаций, инвесторов для развития сельских территорий.

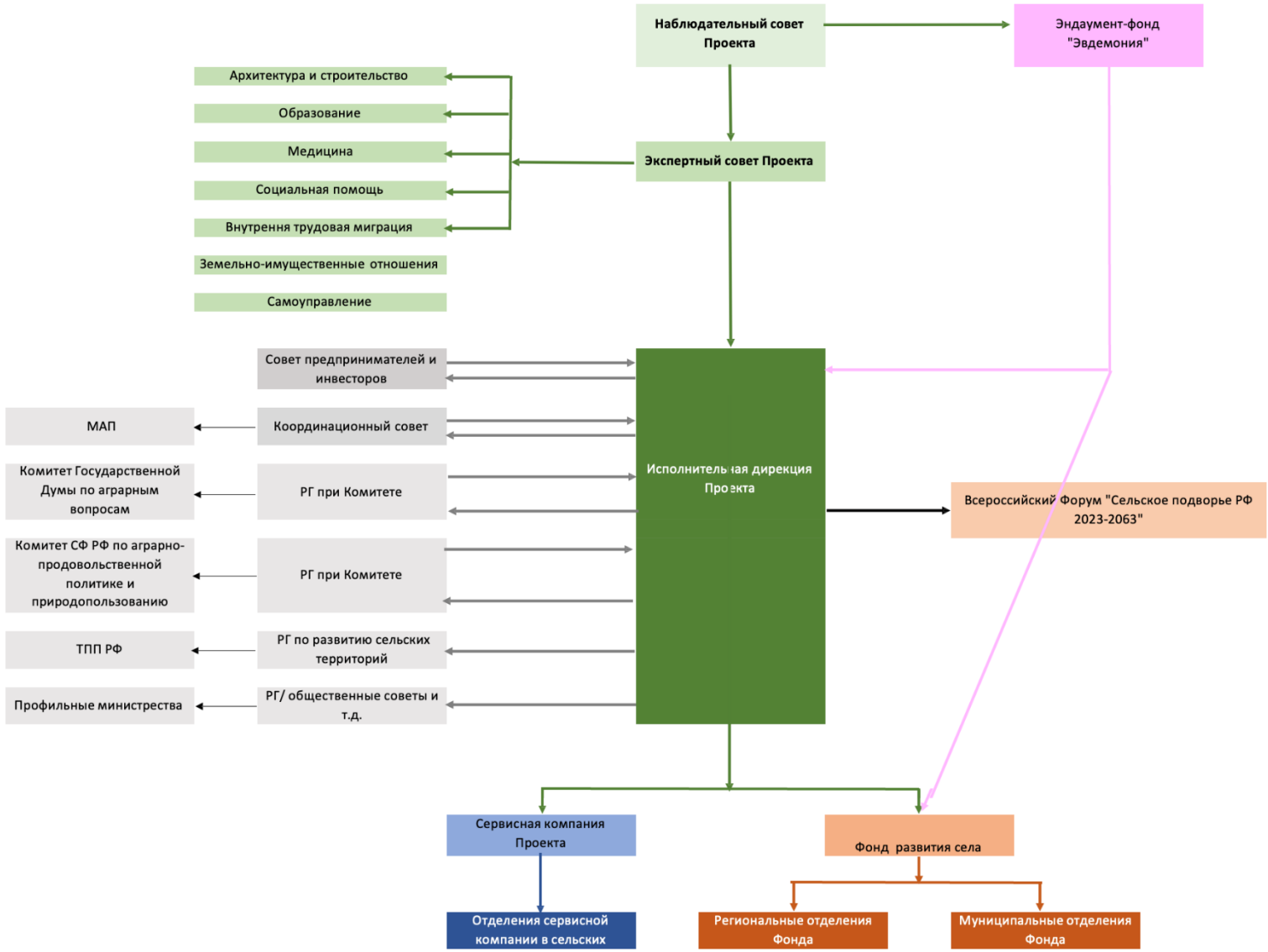
Всероссийский форум «Сельское подворье – продовольственная безопасность» - основное медийно-информационное событие Проекта.

Рабочие группы при ТПП РФ, ГД ФС РФ, СФ ФС РФ для внесения изменений в нормативно-правовое поле.

Исполнительная дирекция - осуществляет оперативную деятельность, решение всех вопросов текущей деятельности.

Сервисная компания – распределённая компания Проекта, оказывающая услуги населению сельских территорий.

СТРУКТУРА ПРОЕКТА



РЕГИОНАЛЬНЫЕ ПРЕДСТАВИТЕЛЬСТВА, ПАРТНЕРСКИЕ ПРОГРАММЫ ПРОЕКТА: ПАРТНЕРЫ, КОМПАНИИ

Региональные представительства:

1. **Краснодарский Край**, Руководитель регионального представительства – Рогач Андрей Васильевич, Генеральный директор ООО «НПО «Синергия», Директор «Экологического фонда Краснодарского края», Председатель комиссии по экологии общественного совета при Главе администрации (Губернаторе) Краснодарского края про развитие гражданского общества и правам человека.
2. **Курская область**, Руководитель регионального представительства – Качергис Дмитрий Александрович, директор ООО «Лебяжий стан».

Стратегические партнеры:

1. Комиссия по развитию креативных индустрий в Совете по финансово-промышленной и инвестиционной политике ТПП РФ;
2. Экосистема МОО «Московская ассоциация предпринимателей»;
3. Российская Муниципальная Академия;
4. Благотворительный Фонд поддержки возрождения Русской церковной архитектуры «Иннотех XXI»;
5. [Экосистема экспертов ИксПи;](#)
6. [Образовательная экосистема «ЛИНО».](#)
7. Импакт инвестиционный фонд «ХРонента»;
8. Дизайн-бюро «Клуб Ирины Богатиковой».

Партнерские организации:

9. Ассоциация «Афанасий Никитин»;
10. Группа компаний «КриоФрост»;
11. Группа компаний «САЛЮС»;
12. Группа компаний NIVA GREENHOUSES;
13. Ассоциация Домостроительных Технологий;
14. Российская гильдия управляющих и девелоперов;
15. ФГБОУ ВО «Бурятская государственная сельскохозяйственная академия имени В.Р. Филиппова», Институт Непрерывного Образования, Республика Бурятия;
16. Колледж права, экономики и управления, г.Краснодар;
17. Научно-образовательный центр «Академия КриоФрост»;
18. Компания «Т2М»;
19. ООО «Лебяжий стан»

**ОРГАНИЗАЦИОННО-ИНФОРМАЦИОННЫЕ МЕРОПРИЯТИЯ,
НАПРАВЛЕННЫЕ НА ЭФФЕКТИВНУЮ ДЕЯТЕЛЬНОСТИ ПРОЕКТА**

№	Наименование	Сроки проведения	Соорганизаторы, партнеры ¹	Статус
1.	Сельское подворье-ФИНАНСЫ	С 1 марта 2024 г. Бессрочный	НП «Поколение 2025»	Сделано
2.	Конкурс «МОЛОДЕЖЬ СЕЛУ»	С 3 апреля 2024 г. Бессрочный	Региональное представительство Проекта в Курской области Экосистема экспертов ИксПи; Образовательная экосистема «ЛИНО». Сельское подворье-ФИНАНСЫ Инвестиционный Импакт фонд «eXponenta»	Сделано
3.	Программа «Кадры решают все»: – Конкурс Глав сельских территорий – Образовательная программа Глав сельских поселений	С 15 апреля 2024 г. Бессрочная	Российская Муниципальная Академия Экосистема экспертов ИксПи; Образовательная экосистема «ЛИНО». ФГБОУ ВО «Бурятская государственная сельскохозяйственная академия имени В.Р. Филиппова», Институт Непрерывного Образования	Стадия «Подготовка»
4.	Программа «Трудовая миграция»	С 15 апреля 2024 г. Бессрочная	МИД РФ, Россотрудничество, МВД РФ, АНКО «Центр содействия добровольному	Стадия «Подготовка»

¹ На согласовании

			переселению «Путь домой»	
5.	Программа «Карта качества жизни на селе»	С 1 июня 2024 г. Бессрочная	Главы сельский поселений, профильные министерства и ведомства РФ, ГД ФС РФ, СФ ФС РФ, Комиссии ТПП РФ	Стадия «Подготовка»
6.	Выставка-конкурс: «Русский Дизайнер Русского Дома»	С 1 сентября 2024 г. Бессрочный	Дизайн-бюро «Клуб Ирины Богатиковой». Профильные вузы, эксперты ГД ФС РФ, СФ ФС РФ Комиссии ТПП РФ	Стадия «Подготовка»
7.	Программа «Высокопрофессиональный житель деревни»	С 1 октября 2024 г. Бессрочная	Экосистема экспертов ИксПи РОСБИОТЕХ	Стадия «Подготовка»
8.	Программа «Наука в село и для села» – Научно-практическая конференция, Краснодар	15-16 мая 2024 г. Бессрочная	Профильные ВНИИ и НИИ, профильные вузы	Стадия «Подготовка»
9.	Общественное движение «МОЛОДЕЖЬ В СЕЛО»	С 3 июня 2024 г. Бессрочное	ООО «Земляне», РССМ, Росмолодежь	Стадия «Подготовка»
10	Программа «Опорная территория и точки роста»	С 1 июля 2024 г. Бессрочная	Минсельхоз РФ, Дом.РФ, Россельхозбанк, Совет предпринимателей и инвесторов СП	Стадия «Подготовка»
11	Программа «Продовольственная безопасность»	С 1 сентября 2024 г. Бессрочная	Минсельхоз РФ, Совет предпринимателей и инвесторов СП, Партнерская программа СП	Стадия «Подготовка»
12	Программа «Дети: агротехнологическое образование и отдых»	С 1 октября 2024 г. Бессрочная	Партнерская программа СП	Стадия «Подготовка»
13	Программа «Комфортный труд, чистая среда»	С 1 октября 2024 г. Бессрочная	Партнерская программа СП	Стадия «Подготовка»

Информация о проведенной Установочной сессии Конкурса

26 февраля состоялась Установочная сессия «МОЛОДЕЖЬ СЕЛУ» Всероссийского модульного проекта «Сельское подворье РФ 2023-2063» <https://vk.com/public222621674> (далее Проект, Сельское подворье).

Целями и задачами Сессии стали:

содействие в решении целей и задач Государственной программы Российской Федерации «КОМПЛЕКСНОЕ РАЗВИТИЕ СЕЛЬСКИХ ТЕРРИТОРИЙ», национальных проектов РФ и Послания Президента РФ Федеральному собранию (2024 г.);

включение молодежи в решение проблем и задач в развитии сельских территорий, возвращение потерянных деревень России для страны и людей;

формирование у молодежи мотивации переезда и проживания в сельских территориях.

Инициатором Установочной сессии «МОЛОДЕЖЬ СЕЛУ» стал Дмитрий Качергис, региональный представитель Проекта в Курской области, директор ООО «Лебяжий стан», болеющий за развитие уже имеющихся деревень и возрождение потерянных деревень региона. В сессии участвовало (очно и дистанционно) более 100 человек из 23 субъектов РФ. Вышло более 40 публикаций на интернет-ресурсах.

В ходе проведения Сессии поступили предложения о реализации инвестиционных проектов, создании акселератора для муниципальных объединений в области социальных инициатив, а также организации дополнительных программ образования и профессиональной подготовки в сфере сельского хозяйства для Глав сельских поселений и специалистов администраций сельских поселений.

В результате проведения Сессии были поданы заявки на финансирование указанных инициатив. Кроме того, было предложено организовать обучение для 29 глав сельских поселений в Республике Бурятия в рамках программы, реализуемой на базе ФГБОУ ВС «Бурятская государственная сельскохозяйственная академия имени В.Р. Филиппова», Института непрерывного образования.

С уважением,

Руководитель проекта, методолог:

Соснова Светлана Дмитриевна

Проектный управляющий, Директор:

Арутюнов Тимур Эрнестович

+7 (908) 260-00-08

director@leader-ea.su

